

# NOTE DE CONJONCTURE 1<sup>er</sup> TRIMESTRE 2019

L'économie vue par les chefs d'entreprise | Avril 2019

## Les chefs d'entreprise breilliens optimistes pour 2019 malgré un 1<sup>er</sup> trimestre difficile

### Au niveau national, une croissance ralentie début 2019

Au 1<sup>er</sup> trimestre 2019, la Banque de France estime à 0,3% la croissance du PIB français, poursuivant le rythme modéré de l'activité constaté sur le second semestre 2018. Sur l'ensemble de l'année 2019, l'économie française serait freinée par la faiblesse de la demande internationale (notamment européenne), mais dynamisée par la bonne tenue de la consommation des ménages et un rebond du pouvoir d'achat sur le second semestre (effets des mesures budgétaires votées en décembre). Sur l'ensemble de l'année, la croissance s'établirait à 1,4%, en légère baisse, comparé à 2018. **Le 1<sup>er</sup> semestre s'inscrirait dans la logique de ralentissement de la fin 2018 et serait suivi d'un second semestre nettement plus favorable**, porté par la consommation et l'investissement. La Banque de France indique que ce scénario est soumis à de nombreux aléas (modalités du Brexit, tensions sur le commerce international, incertitudes quant à la transformation des gains de pouvoir d'achat en consommation).

### En Ille-et-Vilaine, une situation également difficile en début d'année

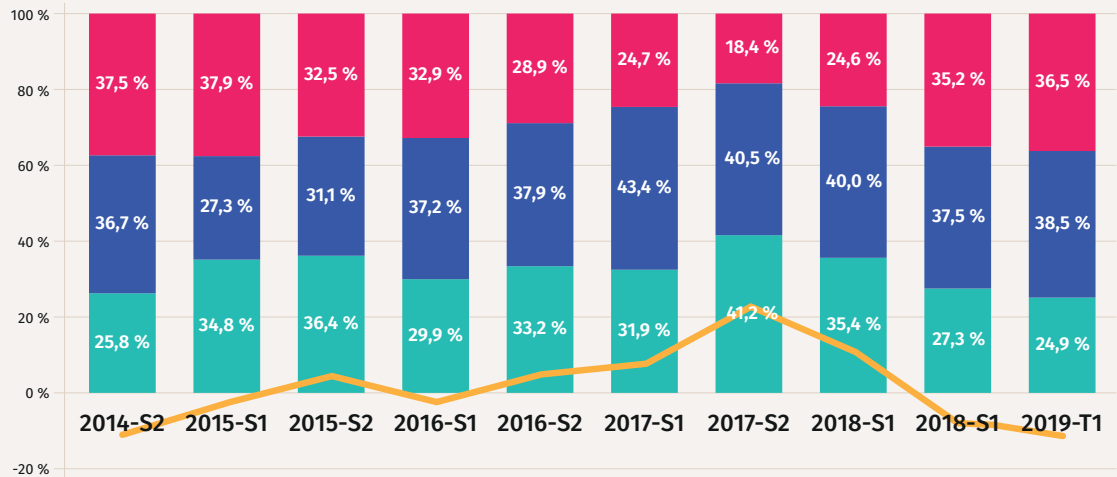
L'enquête de conjoncture menée par l'Observatoire économique de la CCI35 ne montre pas d'inflexion dans l'évolution de l'activité économique au 1<sup>er</sup> trimestre 2019. Le fort ralentissement constaté au second semestre 2018 est toujours d'actualité. Les entreprises indiquant un chiffre d'affaires en baisse sont de nouveau plus nombreuses que les entreprises dont le CA augmente. **Le solde d'opinion<sup>1</sup> s'est même légèrement dégradé, à -11,6.**

*[Voir graphique page suivante](#) →*

## Évolution de l'activité des entreprises d'Ille-et-Vilaine

- ↘ Baisse
- Stabilité
- ↗ Hausse
- Solde d'opinion

Observatoire économique de l'Ille-et-Vilaine



## Le commerce et les services à la peine ; le BTP mieux orienté

Seul le **secteur du BTP** présente un solde d'opinion positif. Le nombre de mises en chantier s'est maintenu à un niveau élevé en Ille-et-Vilaine sur la fin 2018 et les premiers mois de 2019, après la forte progression constatée en 2017.

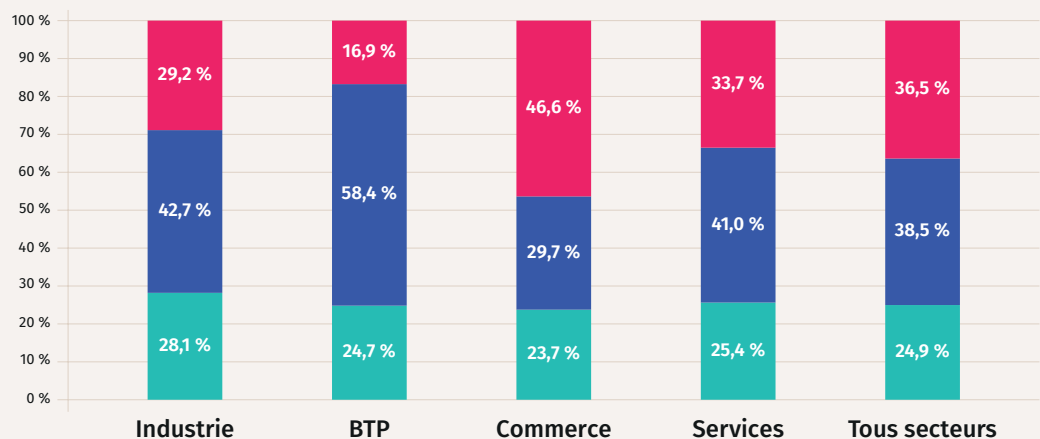
Dans le secteur du **commerce**, l'enquête traduit une situation particulièrement dégradée. Près de la moitié des établissements indique en effet un chiffre d'affaires en baisse quand moins d'un quart d'entre eux voit l'activité se développer. Cette situation perdure depuis la fin de l'année 2018 avec un solde qui se maintient à un niveau particulièrement bas (-22,8 au 1<sup>er</sup> trimestre 2019 après -19,2 au second semestre 2018).

La conjoncture s'est dégradée pour le secteur des **services** avec un solde de -8,3 contre -1,4 à la fin de l'année dernière. Mais ce chiffre cache de fortes disparités. Le **transport** et les **services opérationnels aux entreprises**, dont l'activité est très sensible aux variations conjoncturelles, affichent des soldes d'opinion négatifs. Les **services numériques** et le **conseil aux entreprises** présentent des soldes positifs.

## Évolution du chiffre d'affaires au 1<sup>er</sup> trimestre 2019 selon les secteurs d'activités

- ↗ Hausse
- Stabilité
- ↘ Baisse

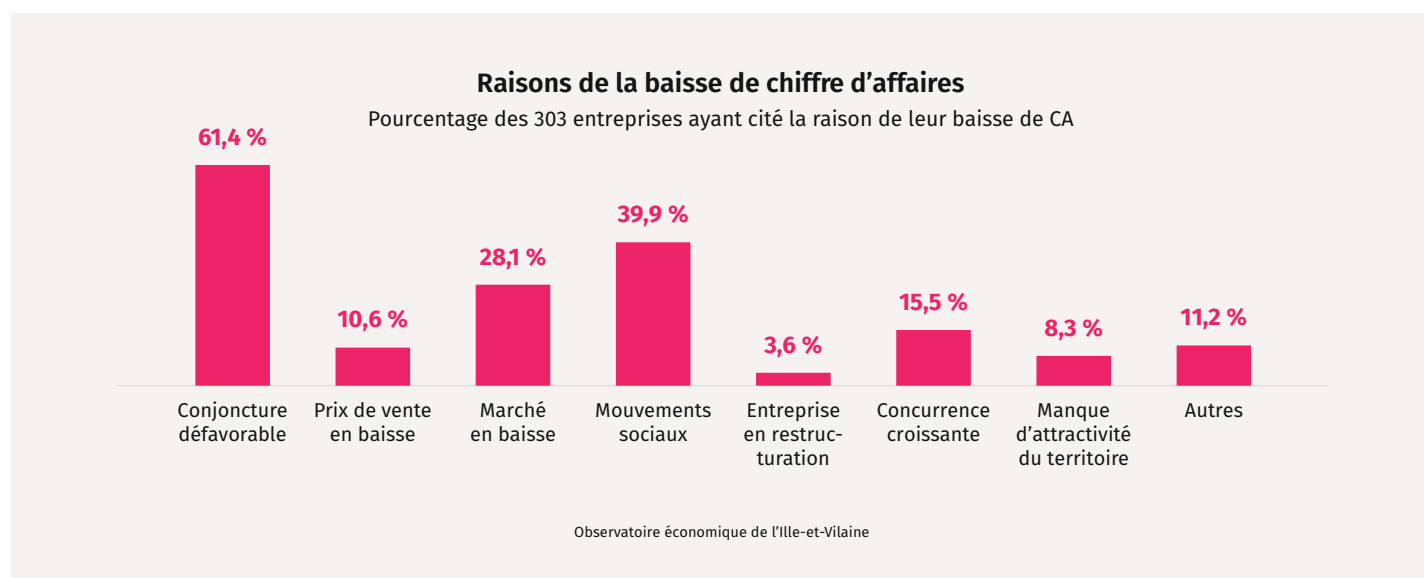
Observatoire économique de l'Ille-et-Vilaine



# La conjoncture et les mouvements sociaux, premiers facteurs de baisse de l'activité

La **conjoncture économique défavorable** est la première cause de baisse d'activité au 1<sup>er</sup> trimestre. 61% des chefs d'entreprise ayant constaté une diminution de chiffre d'affaires l'évoquent contre seulement 48% au second semestre 2018. Elle frappe majoritairement les établissements du commerce (66%) et des services (58%).

Autre facteur mis en avant, les **mouvements sociaux** sont cités par 4 entreprises sur 10 pour expliquer la baisse de chiffre d'affaires. A 53%, les commerces sont les plus touchés par ces mouvements sociaux. En cause, les manifestations des « gilets jaunes » ayant eu lieu sur l'ensemble des samedis du premier trimestre. 85% des **commerçants du centre-ville de Rennes** ayant répondu à l'enquête<sup>2</sup> indiquent un chiffre d'affaires en baisse sur les 3 premiers mois de l'année. Et parmi eux, près de 9 chefs d'entreprise sur 10 citent les mouvements sociaux comme l'une des causes de la baisse.



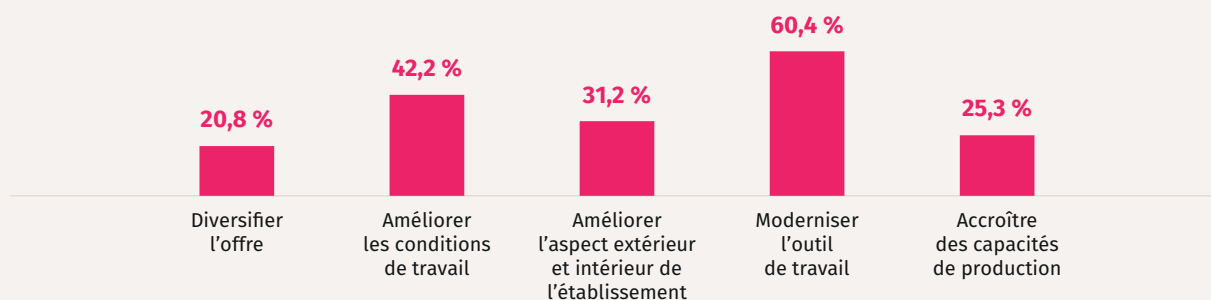
## Des investissements tournés vers la modernisation de l'outil de production

19,3% des entreprises ont accru le niveau de leurs investissements au cours du 1<sup>er</sup> trimestre 2019. Citée par 60% des entreprises, la **modernisation de l'outil de production** constitue le premier motif d'investissement. Les investissements visent également à améliorer les **conditions de travail** (42% des réponses). Cette préoccupation concerne d'abord l'industrie (59% des réponses) et les services (52%). Pour 40% des industriels, les investissements visent également à **accroître les capacités de production** (25% en moyenne pour l'ensemble des secteurs).

*Voir graphique page suivante →*

2. 32 réponses

## Motifs de l'investissement



Observatoire économique de l'Ille-et-Vilaine

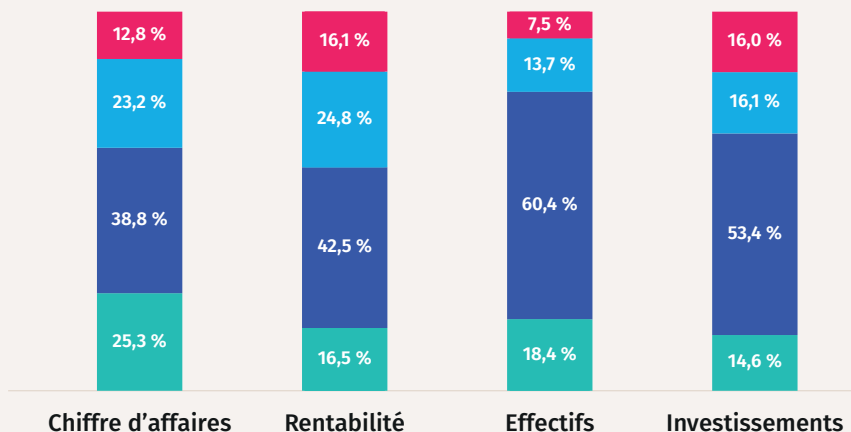
## Un 2<sup>e</sup> trimestre sous de meilleurs auspices

Les anticipations des chefs d'entreprise bretonniers sont cohérentes avec les prévisions favorables effectuées par l'Insee pour la seconde partie de 2019. Ils sont plus nombreux à espérer une hausse de chiffre d'affaires qu'à redouter une baisse. Ce regain d'activité favoriserait les recrutements, 18 % des entreprises prévoyant d'augmenter les effectifs contre seulement 7,5 % anticipant une baisse.

### Perspectives 2<sup>e</sup> trimestre 2019

- ↘ Baisse
- Ne sait pas
- Stabilité
- ↗ Hausse

Observatoire économique de l'Ille-et-Vilaine



## NOTE DE CONJONCTURE : 1<sup>er</sup> TRIMESTRE 2019

Un document réalisé par l'Observatoire économique de l'Ille-et-Vilaine sur la base d'une enquête menée auprès des entreprises du département. Les entreprises ont été interrogées du 21 mars 2019 au 3 avril 2019 sur leur activité économique (chiffre d'affaires, investissements, emploi, rentabilité) des 3 derniers mois et leurs perspectives à 3 mois. 860 entreprises ont répondu à cette enquête, échantillon représentatif de tous les secteurs d'activités et de toutes les tailles d'entreprises du département.

Contact : Loïc Jézéquelou • 02 99 33 66 24 • [ljezequelou@ille-et-vilaine.cci.fr](mailto:ljezequelou@ille-et-vilaine.cci.fr)

### L'Observatoire économique de l'Ille-et-Vilaine publie :

- [Économie 35](#)
- [Chiffres clés 35](#)
- [Chiffres clés des intercommunalités](#)
- [Actualités des entreprises](#)
- [Notes de conjoncture](#)
- [Études sectorielles](#)



CCI ILLE-ET-VILAINE

2 avenue de la Préfecture • CS 64204 • 35042 Rennes Cedex

Téléphone 02 99 33 66 66 • Fax 02 99 33 24 28

[infoplus@ille-et-vilaine.cci.fr](mailto:infoplus@ille-et-vilaine.cci.fr) • [www.ille-et-vilaine.cci.fr](http://www.ille-et-vilaine.cci.fr)

Retrouvez-nous à Fougères, Montfort-sur-Meu, Redon, Rennes, Saint-Malo, Vitré

Suivez-nous sur [Facebook](#), [Twitter](#) et [LinkedIn](#)